

## 5. Limpeza e manutenção.....

### **ADVERTÊNCIA**



#### **Risco de Choque Elétrico**

- Desligue o disjuntor ou retire o plugue da tomada antes de efetuar qualquer manutenção no produto.
- Recoloque todos os componentes antes de ligar o produto.
- Não remova o fio de aterramento.
- Ligue o fio de aterramento a um terra efetivo.
- Não use adaptadores ou T's.
- Não use extensões.
- Não seguir estas instruções pode trazer risco de vida, incêndio ou choque elétrico.

### **5.1 Informações importantes sobre seu produto inox**




Todos os tipos de aço inox do mercado, apesar de resistentes, podem sofrer corrosão (ferrugem) quando atingidos por produtos de limpeza que contenham cloro, como alvejantes e água sanitária.

Diferentemente dos utensílios de cozinha, muitos eletrodomésticos são fabricados com um tipo de aço inox magnético que permite a fixação de ímãs.

Utensílios de cozinha, como talheres de inox, por exemplo, são menos suscetíveis à corrosão porque são constantemente lavados e secos, ou seja, raramente acumulam sujeira ou resíduos de produtos de limpeza nos cantos e frestas. Porém, eletrodomésticos exigem cuidados especiais, do contrário, poderão apresentar sinais de oxidação.

#### **Limpeza geral**

1. O produto deve ser limpo regularmente tanto interna como externamente. O acúmulo de gordura no interior do filtro diminui o rendimento da Coifa.
2. Desligue o disjuntor ou retire o plugue da tomada antes de limpar ou realizar qualquer manutenção no produto.
3. Não utilize panos ou esponjas encharcadas, nem jatos d'água.
4. Não utilize cera nem produtos de limpeza com silicone ou materiais inflamáveis sobre a Coifa.
5. Não utilize materiais abrasivos, como esponjas de aço ou saponáceos, objetos pontiagudos ou cortantes, nem álcool ou produtos de limpeza com silicone porque podem danificar o produto.
6. Para limpeza de rotina utilize apenas um pano ou esponja macia, com sabão neutro, desengordurantes ou detergentes (suaves ou neutros).

- 
- 
- 
7. Sempre remova o resto de detergente com pano umedecido e seque o produto com pano ou papel. O acúmulo de água e resíduos pode provocar o aparecimento de manchas e desencadear o processo de ferrugem.
  8. Para evitar riscos e manchas nas áreas em aço inoxidável da Coifa, limpe o produto no sentido do escovamento do aço e enxugue-o imediatamente após a limpeza.

## Filtro de gordura (metálico)

O filtro metálico de gordura possui duração ilimitada. Ele deverá ser lavado, pelo menos, uma vez ao mês, manualmente ou sendo colocado na lava-louças (utilize um ciclo curto e baixa temperatura). Se for lavado na lava-louças, a superfície do filtro poderá ficar opaca. Isto não irá causar nenhuma redução no desempenho.

Para remover o filtro, puxe o puxador para fora. Depois que o filtro for lavado e seco, recoloque-o seguindo o procedimento inverso.

### **IMPORTANTE:**

Limpe o filtro de gordura, pelo menos, uma vez ao mês para remover quaisquer resíduos de óleo ou gordura.



## Filtro de carbono ativo



O filtro de carbono deverá ser lavado na lava-louças, na temperatura mais alta possível, utilizando um detergente padrão para lava-louças. Recomenda-se que nada seja colocado na lava-louças quando for lavar o filtro.

Após a lavagem, o filtro de carbono deverá ser reativado com a sua colocação no forno, a uma temperatura de 100 °C, durante 10 minutos.

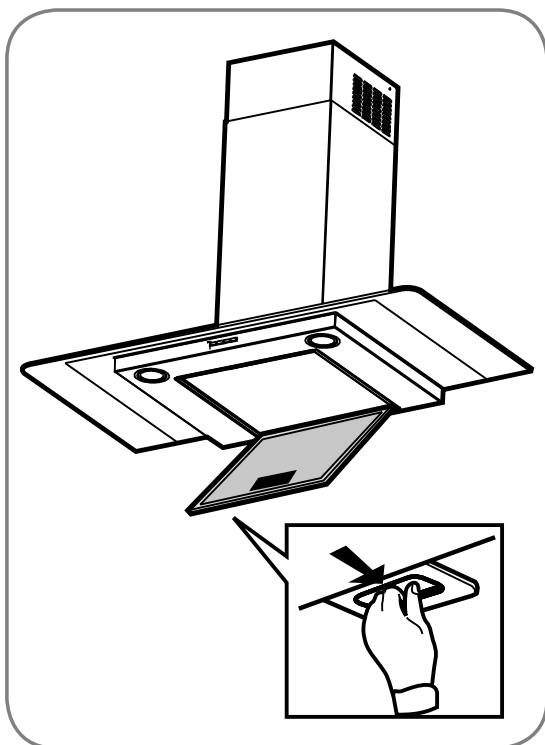
O filtro de carbono deverá ser lavado a cada 5 meses.

Substitua o filtro de carbono a cada 3 anos.

### **ATENÇÃO:**

- Utilize luvas de segurança.
- Desligue o aparelho da fonte de alimentação elétrica.

## 5.2 Para retirar o filtro de gordura (metálico)

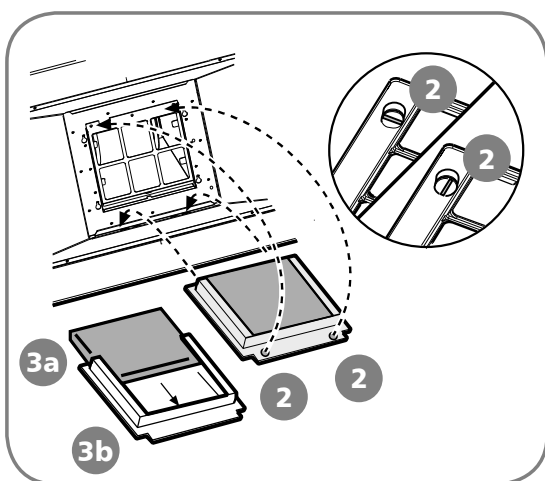


1. Aperte a trava como indicado na figura ao lado.
2. Extraia o filtro para baixo.

### **IMPORTANTE:**

Nunca utilize substâncias abrasivas.

## 5.3 Montagem do filtro de carbono



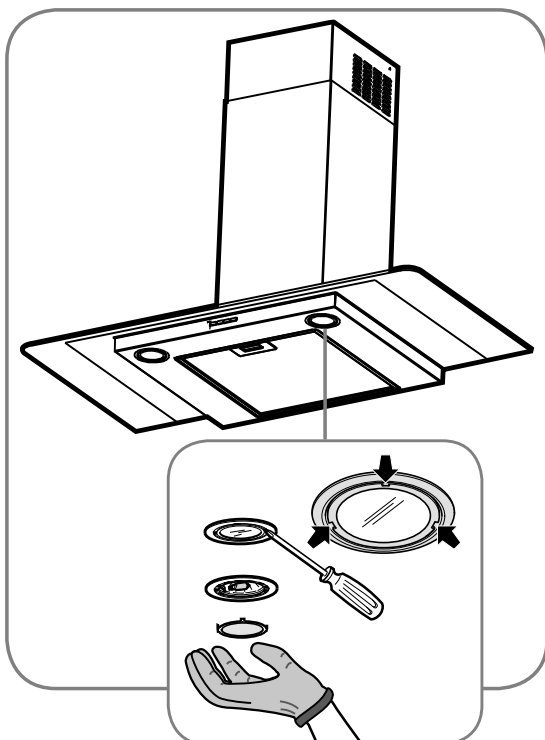
1. Retirar o filtro metálico conforme indicado anteriormente.
2. Retire a armação de suporte do filtro rodando os botões 90°.
3. Monte o filtro carbono "3a" no suporte "3b".

Siga a ordem inversa para reposicionar a armação de suporte do filtro de carbono e o filtro metálico no respectivo lugar.

## 5.4 Substituição das lâmpadas

### **ATENÇÃO:**

Assegure-se de que o aparelho está desligado antes de substituir a lâmpada, para evitar a possibilidade de choque elétrico.



1. Utilize uma pequena chave de fendas ou um outro utensílio adequado para extrair a cobertura da luz.
2. Substitua a lâmpada fundida. Utilize apenas lâmpadas halógenas de 20 W, no máximo, tendo o cuidado de não lhes tocar com as mãos.
3. Torne a fechar a cobertura da luz (fixação por encaixe).

### **IMPORTANTE:**

Utilize somente lâmpadas halógenas G4 de 12 V, no máximo, 20 Watts.

## 5. Como resolver problemas .....

Antes de chamar a Rede de Serviços Brastemp, faça uma verificação prévia, consultando a tabela a seguir:

Ocorrência	Procedimentos
A Coifa não liga	<ul style="list-style-type: none"><li>• Desarmou algum disjuntor? Religue o disjuntor. Se o problema continuar, chame a Rede de Serviços Brastemp.</li><li>• O cabo de alimentação não está conectado à tomada? Conecte o cabo de alimentação a uma tomada de 3 pinos aterrada.</li></ul>
Força de sucção insuficiente	<ul style="list-style-type: none"><li>• A velocidade correta foi selecionada? Verifique se a velocidade selecionada está adequada.</li><li>• Os filtros precisam ser limpos ou substituídos? Limpe ou substitua os filtros.</li><li>• As saídas de ar estão obstruídas? Verifique se as saídas de ar estão livres.</li></ul>
A lâmpada não acende	<ul style="list-style-type: none"><li>• A lâmpada precisa ser trocada? Troque a lâmpada. Veja seção "Substituindo as Lâmpadas".</li><li>• A lâmpada foi corretamente instalada? Verifique se a lâmpada está corretamente instalada. Veja seção "Substituindo as Lâmpadas".</li></ul>